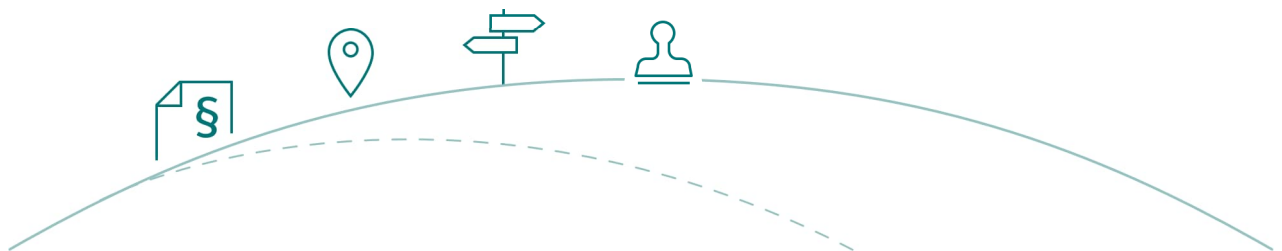


Einreichoperat gem. UVP-G 2000

Windpark Dürnkrot IV

Kurzbeschreibung des Vorhabens



ANTRAGSTELLER

WEB Windenergie AG
Davidstraße 1 | 3834 Pfaffenschlag

Windkraft Simonsfeld AG
Energiewende Platz 1 | 2115 Ernstbrunn

VERFASSER

Ruralplan Ziviltechniker GmbH
Schulstraße 19 | 2170 Poysdorf

BEARBEITER

DI Daniela Pollaschak

DATUM | 08.03.2023

EINLAGE | B0103

Inhaltsverzeichnis

1	Kurzbeschreibung des Vorhabens	4
1.1	Kenndaten des Vorhabens	4
1.2	Vorhabensbestandteile	5
1.2.1	Anlagenstandorte	5
1.2.2	Anlagentypen	6
1.2.3	Wegebau und Kranstellflächen	7
1.2.4	Windparkverkabelung	9
2	Kurzbeschreibung des Projektgebietes.....	10
2.1	Flächenwidmung.....	10
2.2	Forstrechtliche Festlegungen.....	10
2.3	Naturschutzrechtliche Festlegung.....	10
2.4	Wasserrechtliche Schutzgebiete.....	12
2.5	Benachbarte Windparks	12
2.6	Einbauten.....	14
2.7	Verkehrsinfrastruktur und Wegenetz	14
3	Literatur- und Quellenverzeichnis	15

Tabellenverzeichnis

Tabelle 1:	Betroffene Standortgemeinden und Katastralgemeinden	4
Tabelle 2:	Gegenüberstellung wesentlicher Anlagenmerkmale Vestas V136 und Vestas V150.....	6
Tabelle 3:	Naturschutzrechtliche Festlegungen im Projektgebiet	10

Abbildungsverzeichnis

Abbildung 1:	Übersicht - Windpark Dürnkrot IV	5
Abbildung 2:	Vorder- und Seitenansicht Vestas V136, NH 166 m	6
Abbildung 3:	Vorder- und Seitenansicht Vestas V150, NH 166 m	7
Abbildung 4:	Übersicht - Wegebau und Anlagenstandorte.....	8
Abbildung 5:	Übersicht - Verkabelung	9
Abbildung 6:	Übersichtskarte – Naturschutzrechtliche Festlegungen im Projektgebiet	11

Abbildung 7: Übersichtskarte - Benachbarte Windparks 13

1 Kurzbeschreibung des Vorhabens

1.1 Kenndaten des Vorhabens

Die Antragsteller WEB Windenergie AG und Windkraft Simonsfeld AG beabsichtigen die Errichtung und den Betrieb von insgesamt 17 Windkraftanlagen in den Gemeinden Dürnkrot (15 WKA) und Jedenspeigen (2 WKA). Weiters vom Vorhaben betroffen sind die Gemeinden Zistersdorf (Wegebau, Verkabelung), Velm-Götzendorf (Verkabelung) und Spannberg (Verkabelung).

Projektname:	Windpark Dürnkrot IV
Projektwerber:	WEB Windenergie AG Davidstraße 1, 3834 Pfaffenschlag bei Waidhofen/Thaya Windkraft Simonsfeld AG Energiewende Platz 1, 2115 Ernstbrunn
Anzahl der WKAs:	17 WKAs
Anlagentypen:	16 x Vestas V150 (5,6 MW) mit Nabenhöhe 166 m 1 x Vestas V136 (4,2 MW) mit Nabenhöhe 166 m
Gesamtnennleistung:	93,8 MW
Bundesland:	Niederösterreich
Verwaltungsbezirk:	Gänserndorf

Tabelle 1: Betroffene Standortgemeinden und Katastralgemeinden

Standortgemeinden	KG	Betroffenheit
Marktgemeinde Dürnkrot	KG Dürnkrot	Anlagenstandort, Wegebau, Verkabelung
	KG Waidendorf	Verkabelung
Marktgemeinde Jedenspeigen	KG Jedenspeigen	Anlagenstandort, Wegebau, Verkabelung
	KG Großinzersdorf	Rotor (Luftraum), Wegebau, Verkabelung
Stadtgemeinde Zistersdorf	KG Loidesthal	Verkabelung
	KG Götzendorf	Verkabelung
Gemeinde Velm-Götzendorf	KG Velm	Verkabelung
	KG Spannberg	Verkabelung

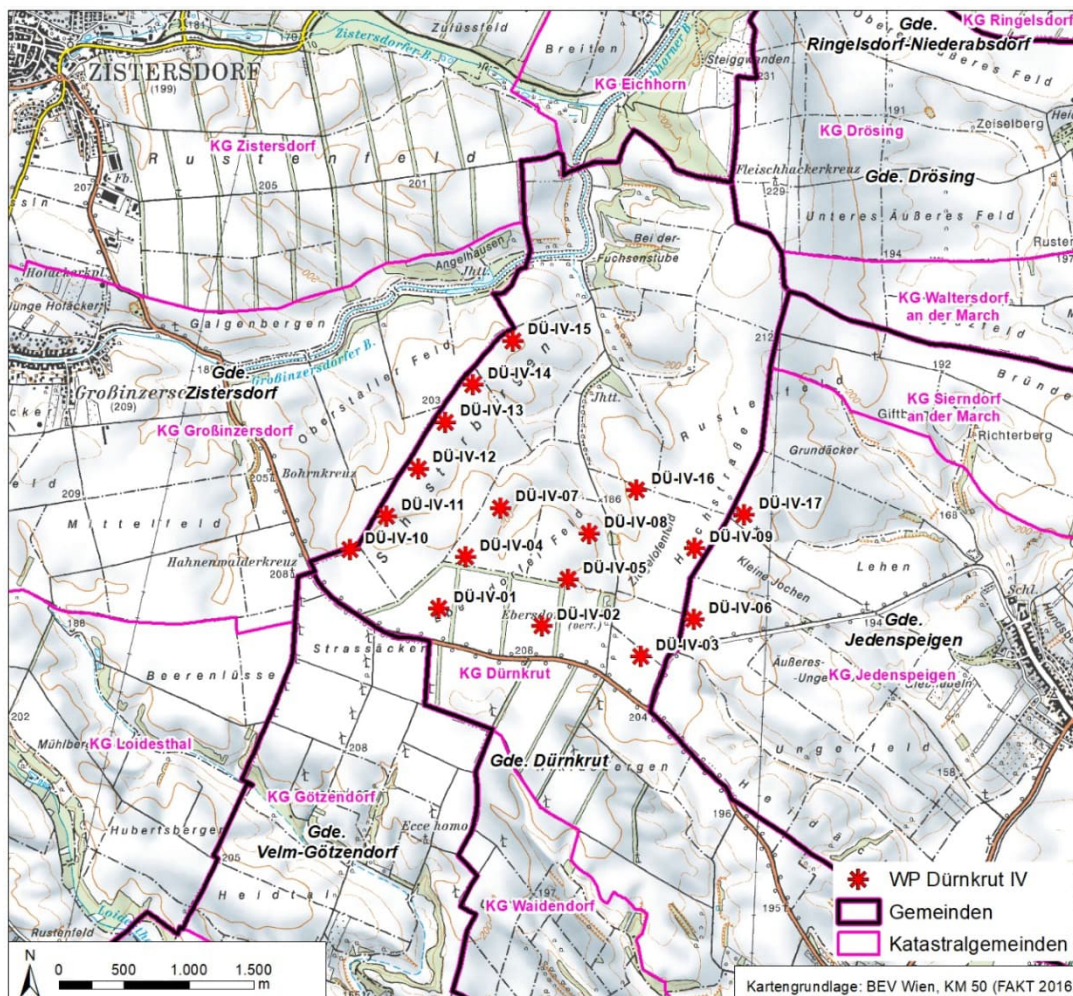
1.2 Vorhabensbestandteile

1.2.1 Anlagenstandorte

Die Fundamente der Windkraftanlagen sind gem. (NÖ RAUMORDNUNGSGESETZ 2014 [NÖ ROG 2014]: StF. LGBl. Nr. 3/2015, i.d.g.F.) innerhalb rechtskräftiger Gwka-Widmungflächen (Grün-land – Windkraftanlage) in der Gemeinde Dürnkrot (15 Anlagen) und der Gemeinde Jedenspeigen (2 Anlagen) geplant.

Abbildung 1 beinhaltet eine Übersichtsdarstellung der geplanten Anlagenstandorte auf Basis des kartographischen Modelles 50 (KM 50).

Abbildung 1: Übersicht - Windpark Dürnkrot IV



1.2.2 Anlagentypen

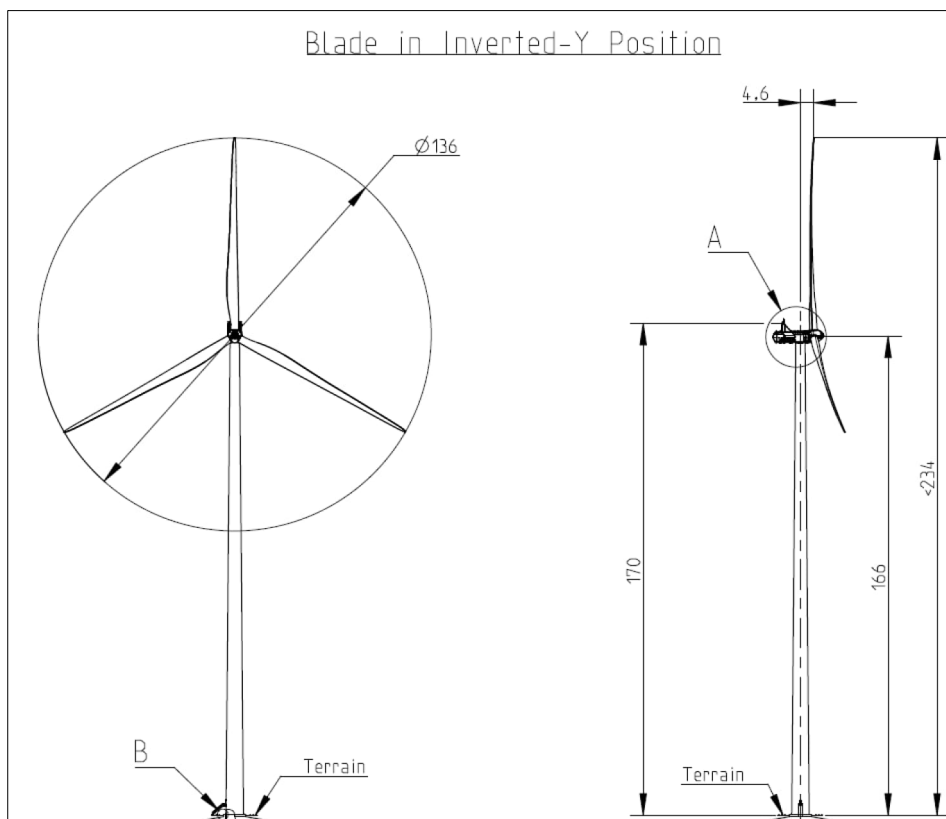
Die Anlage DÜ-IV-10 ist mit der Anlagentype Vestas V136 4,2 MW (4 MW Plattform) geplant. Die Anlagen DÜ-IV-01 bis 09 sowie DÜ-IV-11 bis 17 sind mit der Anlagentype Vestas V150 5,6 MW (EnVentus Plattform) geplant.

Tabelle 2: Gegenüberstellung wesentlicher Anlagenmerkmale Vestas V136 und Vestas V150

	Vestas V136 (4 MW-Plattform)	Vestas V150 (EnVentus Plattform)
Nennleistung	4,2 MW	5,6 MW
Rotordurchmesser	136 m	150 m
Überstrichene Fläche	14.526 m ²	17.671 m ²
Nabenhöhe ab FOK	166 m	166 m
Bauhöhe ab FOK	234 m	241 m
Einschaltgeschwindigkeit	3 m/s	3 m/s
Abschaltgeschwindigkeit	25 m/s	25 m/s

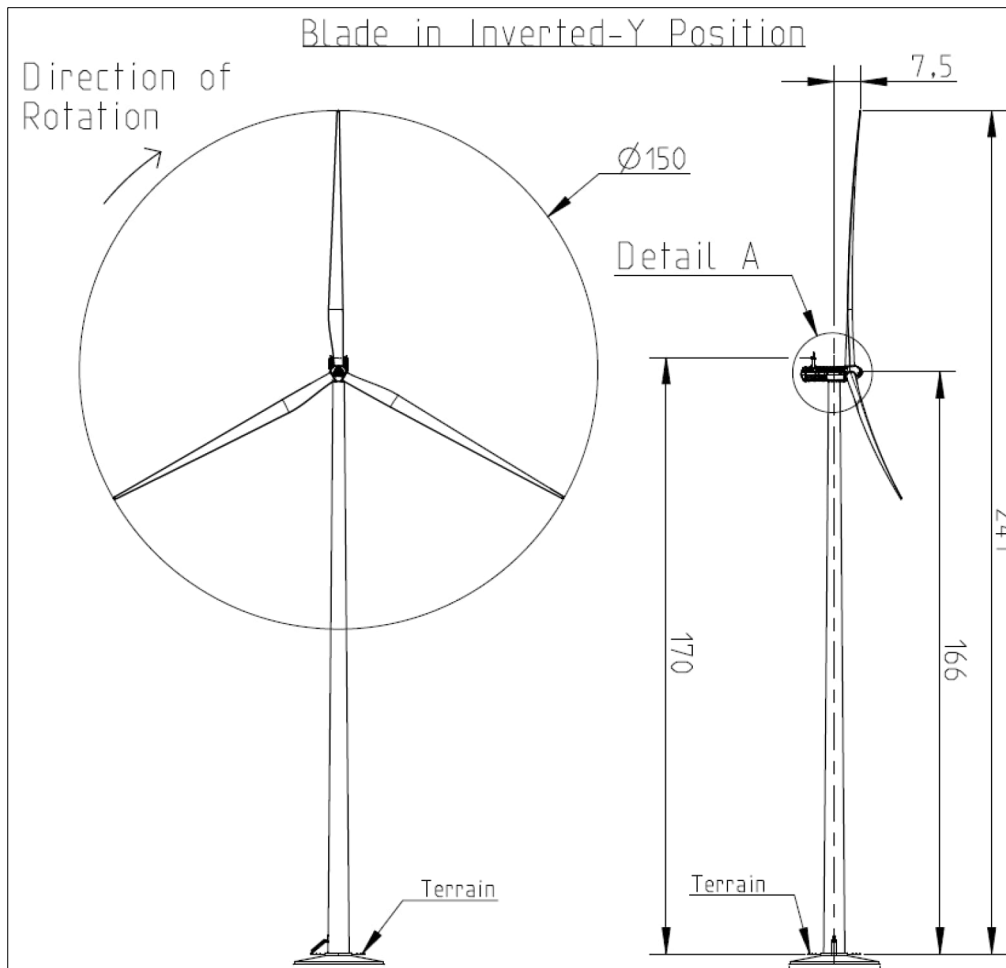
Abbildung 2 und Abbildung 3 zeigen die Vorder- und Seitenansichten der geplanten Anlagentypen Vestas V136 bzw. Vestas V150 jeweils mit der geplanten Nabenhöhe 166 m.

Abbildung 2: Vorder- und Seitenansicht Vestas V136, NH 166 m



Quelle: VESTAS 2022A, Einlage B0304

Abbildung 3: Vorder- und Seitenansicht Vestas V150, NH 166 m



Quelle: VESTAS 2022B, Einlage B0302

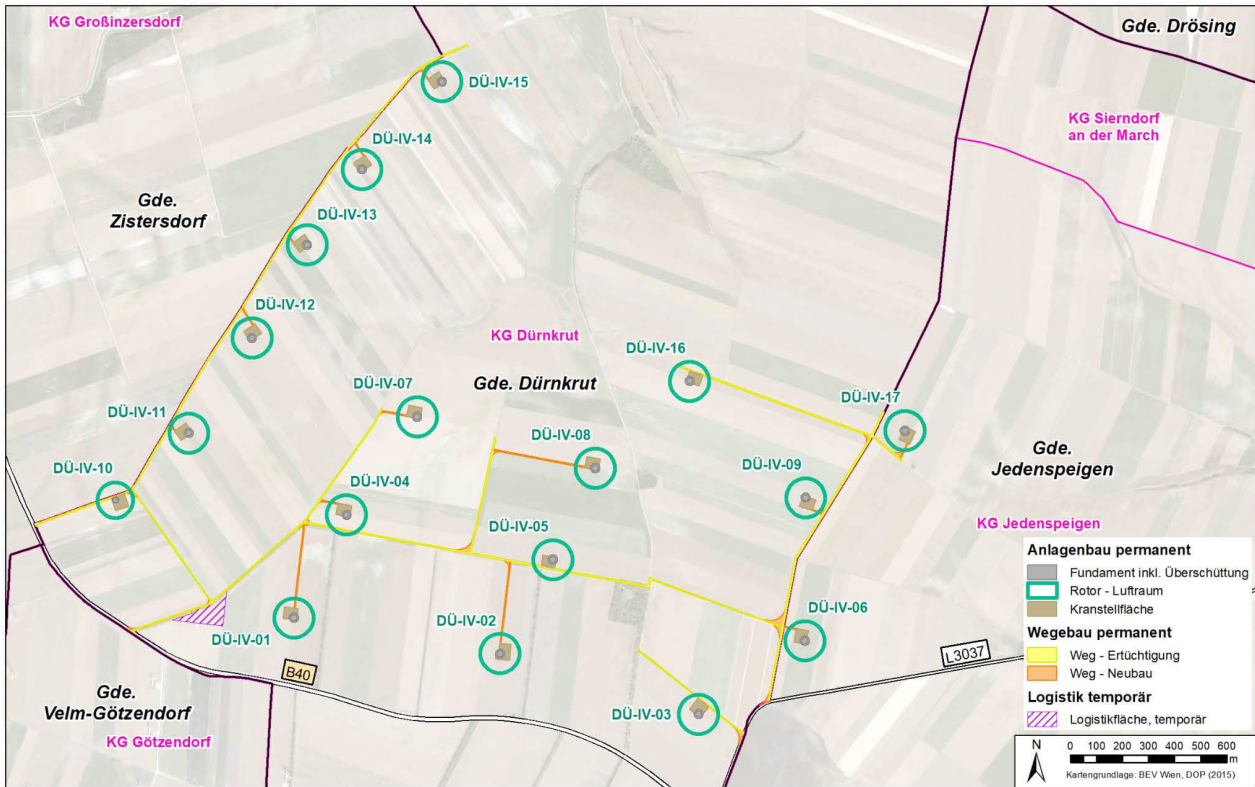
1.2.3 Wegebau und Kranstellflächen

Für das ggst. Projekt ist ein Ausbau des bestehenden Wegenetzes erforderlich. Permanente Wegebau-maßnahmen betreffen Einbiegetrompeten sowie die Stichwege zu den Anlagenstandorten.

Während der Anlieferung der Windkraftanlagen werden nach Erfordernis der Sondertransporte kurzzeitig temporäre Einbiegetrompeten bzw. temporäre Fahrbahnverbreiterungen befestigt. Ebenso ist eine temporäre Logistikfläche vorgesehen. Temporär beanspruchte Flächen werden nach Errichtung des geplanten Windparks rückgebaut und sofern erforderlich rekultiviert.

Zur Errichtung der Windenergieanlagen und ggf. für Reparaturen und Wartungen sind Montageplätze erforderlich (auch als Bauplätze oder Kranstellflächen bezeichnet). Permanente Kranstellflächen bleiben für Reparaturen und Wartungen bestehen. Die genannten Wegebaumaßnahmen sind im Lageplan (RURALPLAN 2023, Einlage B0202) im Detail dargestellt. Folgende Abbildung 4 beinhaltet eine Übersichtsdarstellung der geplanten Wegebaumaßnahmen und der geplanten permanenten Kranstellflächen.

Abbildung 4: Übersicht - Wegebau und Anlagenstandorte



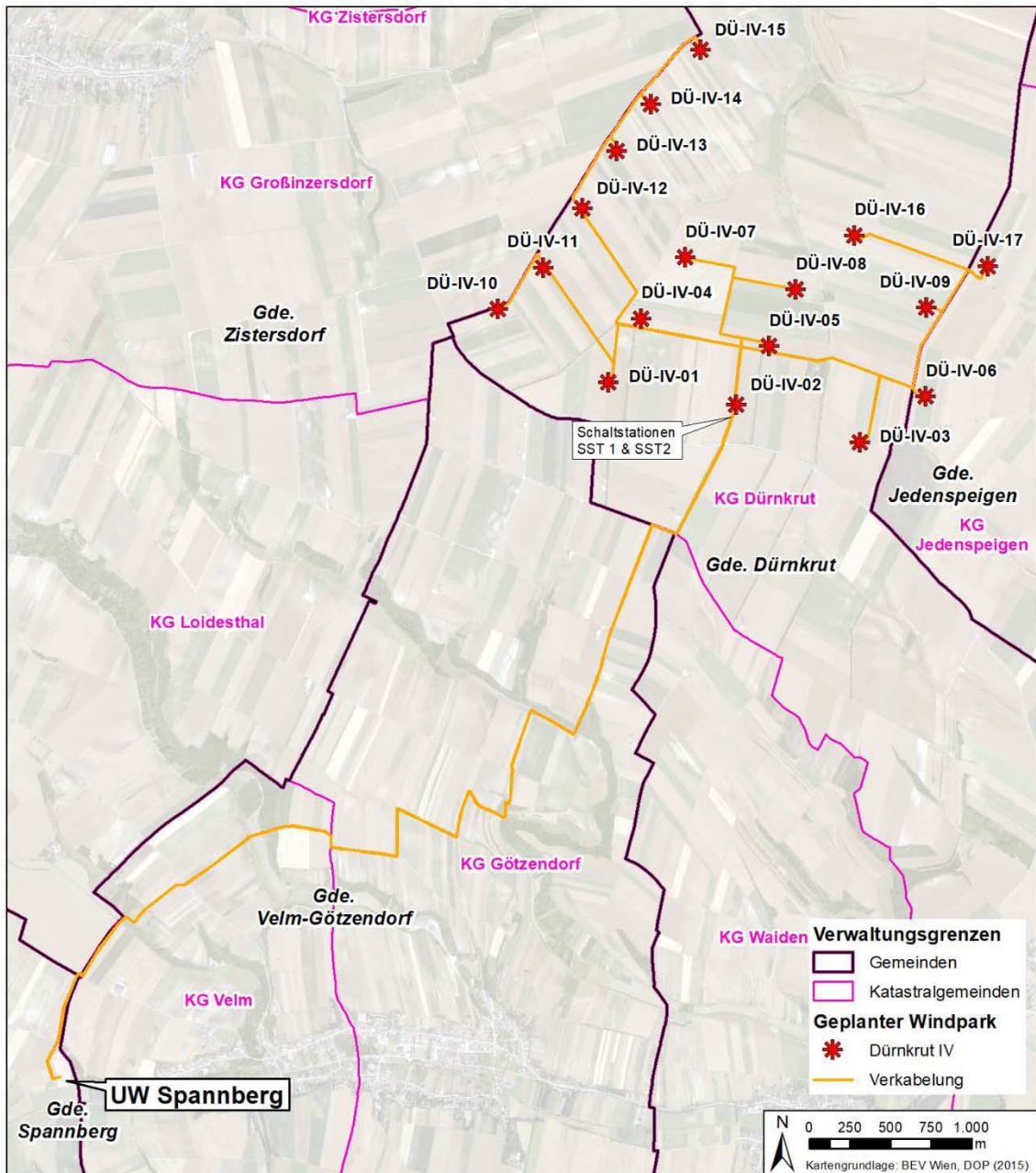
Windpark Dürnkrot IV
Technische Beschreibung des Vorhabens

1.2.4 Windparkverkabelung

Die 30 kV-Windparkverkabelung wird von den Anlagen zu den Schaltstationen (SST 1 und SST 2 im Bereich der Anlage DÜ-IV-02) geführt. Die Netzableitung von den Schaltstationen zum Umspannwerk Spannberg erfolgt mit 6 Kabelsträngen.

Infolge der Baumaßnahmen für den Wegebau und für die Verkabelung werden kleinflächige temporäre als auch permanente Rodungen mit einer Gesamtfläche von knapp 4.000 m² erforderlich.

Abbildung 5: Übersicht - Verkabelung



2 Kurzbeschreibung des Projektgebietes

2.1 Flächenwidmung

Die geplanten Anlagenfundamente befinden sich innerhalb rechtskräftiger Gwka-Widmungsflächen. Die zwei beplanten Gwka-Flächen in der Marktgemeinde Jedenspeigen sind gem. rechtskräftigem Flächenwidmungsplan für den Betrieb von Windkraftanlagen mit einem maximalen Schalleistungspegel von 105 db vorgesehen. Die maximalen Schalleistungspegel der geplanten Anlagentypen betragen weniger als 105 db.

2.2 Forstrechtliche Festlegungen

Das Vorhaben (Anlagenstandorte, Wegebau, Verkabelung) betrifft die im Waldentwicklungsplan ausgewiesene Funktionsfläche 1 mit der Werteziffer 331. (AMT DER NÖ LANDESREGIERUNG - ABTEILUNG FORSTWIRTSCHAFT (LF4) 2007)

- Die Schutzfunktion ist von hoher Wertigkeit
- Die Wohlfahrtsfunktion ist von hoher Wertigkeit.
- Die Erholungsfunktion ist von geringer Wertigkeit

2.3 Naturschutzrechtliche Festlegung

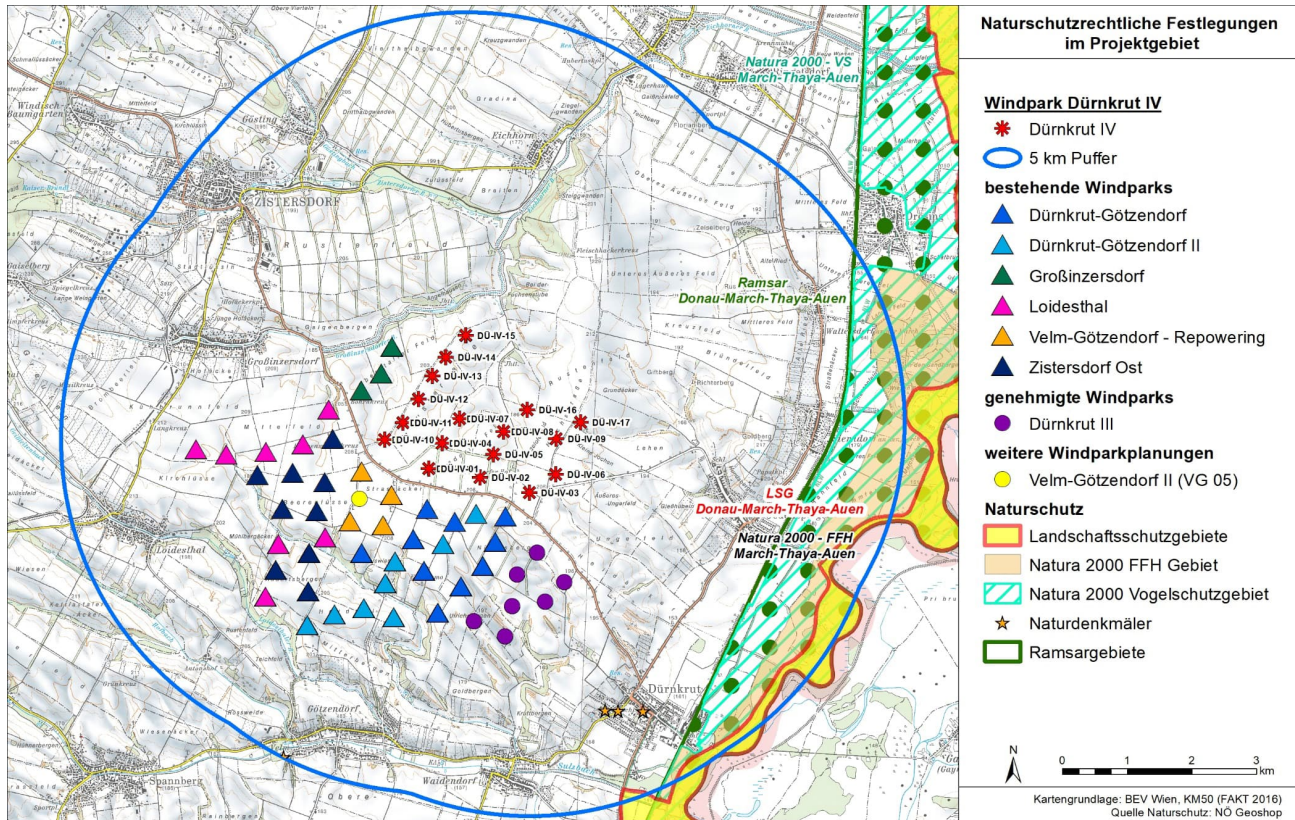
Durch das geplante Vorhaben werden keine naturschutzrechtlich festgelegten Gebiete beansprucht. Tabelle 3 listet naturschutzrechtlich festgelegte Gebiete im Umkreis von 5 km um die geplanten Anlagenstandorte.

Tabelle 3: Naturschutzrechtliche Festlegungen im Projektgebiet

Schutzgebiete	Name
Naturdenkmal	Christusdorn, Spitzahorn, Linde bei der ehemaligen Mühle
Naturdenkmal (Fläche)	Garten d. Volks- u. Hauptschule
Natura 2000 Vogelschutzgebiet	March-Thaya Auen
Natura 2000 FFH-Gebiet	March-Thaya Auen
Landschaftsschutzgebiet	Donau-March-Thaya-Auen
Ramsargebiet	Donau-March-Thaya-Auen

Die folgende Abbildung 6 zeigt die naturschutzrechtlichen Festlegungen im 5 km Umkreis der geplanten Anlagenstandorte.

Abbildung 6: Übersichtskarte – Naturschutzrechtliche Festlegungen im Projektgebiet



Windpark Dürnkrot IV
Technische Beschreibung des Vorhabens

2.4 Wasserrechtliche Schutzgebiete

Das ggst. Vorhaben betrifft keine wasserrechtlich relevanten Schutz- bzw. Schongebiete.

2.5 Benachbarte Windparks

Im Umkreis von 5 km um das Windparkprojekt Dürnkrot IV befinden sich folgende bestehende, genehmigte sowie in Genehmigung befindliche Windparks.

WP Dürnkrot-Götzendorf (bestehend)

- 5x Senvion MM92 | 2,05 MW | RD 92 m | NH 100 m
- 5x Vestas V90 | 2,0 MW | RD 90 m | NH 105 m

WP Dürnkrot-Götzendorf II (bestehend)

- 2x Senvion 3.2 M122 NES | 3,2 MW | RD 122 m | NH 139 m
- 2x Senvion 3.2 M122 NES | 3,2 MW | RD 122 m | NH 119 m
- 2x Vestas V126 | 3,45 MW | RD 126 m | NH 117 m
- 2x Vestas V126 | 3,45 MW | RD 126 m | NH 149 m

WP Dürnkrot III (genehmigt)

- 7x Vestas V126 | 3,45 MW | RD 126 m | NH 137 m

WP Großinzersdorf (bestehend)

- 3x Vestas V126 | 3,45 MW | RD 137 m | NH 137 m

WP Loidesthal (bestehend)

- 8x Vestas V126 | 3,45 MW | RD 126 m | NH 137 m

WP Velm-Götzendorf - Repowering (bestehend)

- 4x Vestas V126 | 3,3 MW | RD 126 m | NH 137 m

WP Velm-Götzendorf II (in Genehmigung)

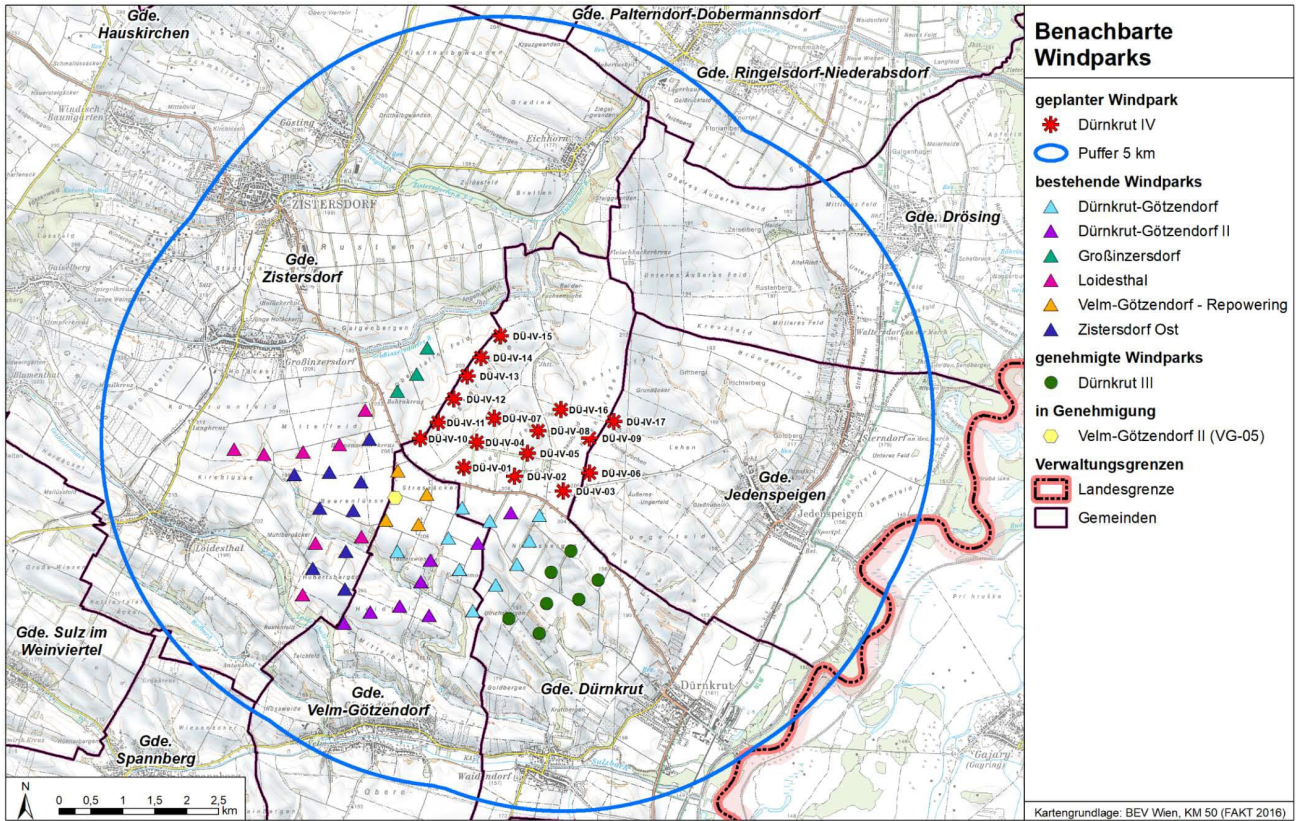
- 1x Vestas V136 | 3,45 MW | RD 136 m | NH 132 m

WP Zistersdorf Ost (bestehend)

- 3x ENERCON E 101 | 3,05 MW | RD 101 m | NH 135,4 m
- 6x Vestas V112 | 3,0 MW | RD 112 m | NH 140 m

Die Lage der benachbarten Windparks zum ggst. Vorhaben ist in Abbildung 7 dargestellt.

Abbildung 7: Übersichtskarte - Benachbarte Windparks



Windpark Dürnkrut IV

Technische Beschreibung des Vorhabens

2.6 Einbauten

Das Projektgebiet wurde auf mögliche Einbauten abgefragt. Einzuhaltende Mindestabstände wurden in der Standortplanung (Anlagenstandorte, Wegebaumaßnahmen, Verkabelung) berücksichtigt.

2.7 Verkehrsinfrastruktur und Wegenetz

Das Projektgebiet ist von einem sehr dichten landwirtschaftlichen Wegenetz geprägt. Weiters führt ein Nebenradweg (946) durch das Projektgebiet (WEINVIERTEL TOURISMUS GMBH 2007).

Im Umkreis von 500 m um die geplanten Anlagenstandorte befinden sich folgende Landesstraßen, Bundesstraßen oder Schienenverkehrsanlagen:

- Landesstraße B40
- Landesstraße L3037
- Keine Schienenverkehrsanlagen im Umkreis von 500 m

3 Literatur- und Quellenverzeichnis

Allgemeine Literatur

AMT DER NÖ LANDESREGIERUNG - ABTEILUNG FORSTWIRTSCHAFT (LF4) (2007): Waldentwicklungsplan, Teilplan über den Bereich der politischen Bezirke Gänserndorf - Mistelbach. St. Pölten.

RURALPLAN - RURALPLAN ZIVILTECHNIKER GMBH (2023): Lageplan - Windpark, Windpark Dürnkrot IV. Einreichoperat gem. UVP-G 2000. Poysdorf.

VESTAS - VESTAS WIND SYSTEMS A/S (2022A): Vorder- und Seitenansicht V136 NH 166 m 0061-6972 R03. Aarhus.

VESTAS - VESTAS WIND SYSTEMS A/S (2022B): Vorder- und Seitenansicht V150 NH 166 m 0073-8669 V03. Aarhus.

WEINVIERTEL TOURISMUS GMBH (2007): Radkarte Weinviertel Ost. Poysdorf.